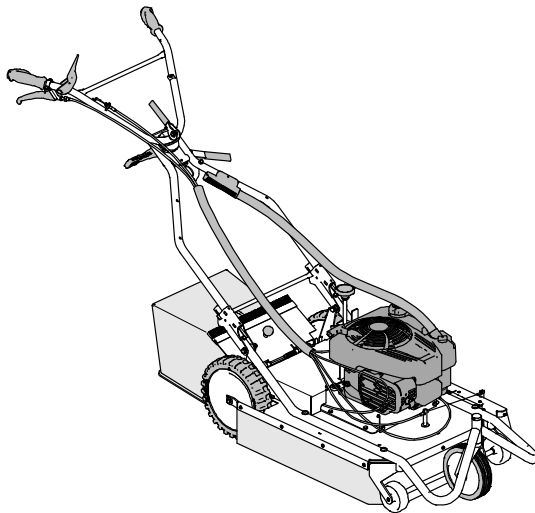




# Bruksanvisning



WeedHex

AS 50

Fra serienr.: 032919010001

Utgave: 31.01.2019, V12.0

no-Oversettelse av original bruksanvisning

## Informasjon om bruksanvisningen

Kjære kunde.

Vi gratulerer deg med kjøpet. Med denne maskinen har du skaffet deg et pålitelig kvalitetsprodukt fra AS-Motor Germany.

Dette produktet er fremstilt ved bruk av moderne produksjonsmetoder og omfattende kvalitetssikringstiltak. Først når du er fornøyd med produktet har vi nådd målet vårt.

Denne bruksanvisningen inneholder viktig informasjon om hvordan du kan unngå farer og hvordan du kan forlenge maskinens levetid.



Les bruksanvisningen før du bruker maskinen. Gi denne bruksanvisningen og motorhåndboken til andre brukere av maskinen.

## Kontakt

Hvis du har spørsmål om maskinen din, ber vi om at du kontakter forhandleren.

Du finner en oversikt over AS-forhandlere rundt om i verden på [www.as-motor.de](http://www.as-motor.de).

## Maskindata

Noter deg følgende informasjon om maskinen. Oppgi serie- og motornummeret til forhandleren ved bestilling av reservedeler.

Serienummer (fra produksjonssertifikatet eller typeskiltet):

Motornummer:

Kjøpsdato:

Forhandlerens adresse:

## Forskriftsmessig bruk

Maskinen er utelukkende beregnet til rensing av fast belegningsstein og kanter der det vokser mose og ugress.

Bruk bare tilleggsutstyr og klippeutstyr frigitt av AS-Motor Germany.

All annen bruk er ikke tillatt.

Følg anvisningene i kapitlet Vedlikehold. Ellers reduseres driftssikkerheten.

Brukeren av maskinen er ansvarlig for uhell eller skader på andre personer eller deres eiendom.

Maskinen skal **aldri** brukes til følgende:

- på offentlig vei
- som drivaggregat for arbeidsverktøy og verktøysett ikke frigitt av AS-Motor
- feiing eller klipping på ikke festet underlag

# Register

<b>Informasjon om bruksanvisningen.....</b>	<b>2</b>	<b>Vedlikehold.....</b>	<b>18</b>
<b>Kontakt.....</b>	<b>2</b>	Vedlikeholdsoversikt.....	19
<b>Maskindata.....</b>	<b>2</b>	Rengjøre maskinen.....	21
<b>Forskriftsmessig bruk.....</b>	<b>2</b>	Hovedgjennomgang.....	21
<b>Forklaring på symbolene.....</b>	<b>4</b>	Kontrollere motorbremsen.....	21
Symboler i bruksanvisningen.....	4	Kontrollere børstene.....	22
Advarsler.....	4	Børsteskift.....	22
Skilt på maskinen.....	4	Kontroller børstefester og børsteholdere.....	23
<b>Sikkerhetsanvisninger.....</b>	<b>6</b>	Utføre service på motoren.....	23
Les nøye!.....	6	Kontrollere motoroljenivået.....	23
Brukerbegrensninger og drifttider.....	6	Kontrollere tennplugg.....	24
Sikker håndtering av drivstoff.....	6	Vedlikeholde luftfilteret.....	24
Kontrollere maskinen før bruk.....	7	Kontrollere kjøredriften.....	24
Fareområde.....	7	<b>Sammenmontering.....</b>	<b>25</b>
Aksomhet ved drift.....	8	Leveranse.....	25
Før du begynner.....	8	Utpakking.....	25
Vær forsiktig under feiingen.....	9	Styrestag og styre.....	25
Vær forsiktig i bratte hellinger.....	9	Smussoppsamler.....	26
Når arbeidet er avsluttet.....	10	<b>Lagring.....</b>	<b>27</b>
Aksomhet ved vedlikehold og reparasjon.....	10	Oppbevaring.....	27
<b>Beskrivelse av maskinen.....</b>	<b>11</b>	Langtidslagring.....	27
<b>Betjeningselementer.....</b>	<b>12</b>	Bruk etter lagring.....	27
<b>Anvisninger om feiing.....</b>	<b>13</b>	<b>Reservedeler.....</b>	<b>27</b>
<b>Før start.....</b>	<b>13</b>	<b>Slitasjedeler.....</b>	<b>27</b>
Drivstoff som brukes.....	13	<b>Kassering.....</b>	<b>27</b>
Tanking.....	13	<b>Garanti.....</b>	<b>27</b>
Kontrollere motoroljenivået.....	13	<b>Mulige feil.....</b>	<b>28</b>
<b>Starte.....</b>	<b>14</b>	<b>Tekniske data.....</b>	<b>30</b>
Starte maskinen.....	14	<b>Tilbehør.....</b>	<b>31</b>
<b>Stille inn presstrykket for børstene.....</b>	<b>14</b>	<b>Samsvarserklæring.....</b>	<b>32</b>
Stille inn børstetrykket.....	15		
<b>Kjøring.....</b>	<b>15</b>		
Kjøring.....	15		
Snuing.....	15		
<b>Feiing langs fortauskant eller mur.....</b>	<b>16</b>		
<b>Slå av og stoppe.....</b>	<b>16</b>		
<b>Transport.....</b>	<b>17</b>		
Lasting.....	17		
Loss av maskinen.....	17		

## Forklaring på symbolene

### Symboler i bruksanvisningen

I denne bruksanvisningen brukes følgende symboler til å henvise til spesielle farer.



**Varsel**  
Dette symboler viser til spesielle farer.



**Forbudt**  
Dette symbolet viser til forbudte handlinger.



**Påbud**  
Dette symbolet viser til nødvendige sikkerhetstiltak.

### Advarsler

I denne bruksanvisningen er advarsler markert med signallord. Nedenfor følger en oversikt over hvilke farer og mulige konsekvenser signallordene informerer om.



**Fare**

Umiddelbar fare

Markerer en umiddelbar fare med **høy** risiko som **vil føre** til dødsfall eller alvorlige personskader hvis den ikke unngås.



**Advarsel**

Farlig situasjon

Markerer en mulig fare med **middels** risiko som **kan føre** til dødsfall eller (alvorlige) personskader hvis den ikke unngås.



**Forsiktig**

Farlig situasjon

Markerer en mulig fare med **liten** risiko som **kan øre** til lette eller middels alvorlige personskader hvis den ikke unngås.

### Merknad

Fare for materielle skader

Markerer en mulig fare for skade på maskinen og maskinens omgivelser.

### Skilt på maskinen

Følgende skilt er påsatt på maskinen for å gjøre deg oppmerksom på at du må være forsiktig og oppmerksom når du bruker maskinen:



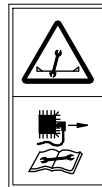
Spesiell aktsomhet kreves under bruk av maskinen.  
Les bruksanvisningen før du bruker maskinen..



Fare for skade!  
Forsikre deg om at ingen oppholder seg i maskinens faresone. Gjenstander kan slynges ut. Faresonen omfatter minst 15 meter



Det hurtigroterende verktøyet kan forårsake livstruende skader eller store materielle skader!  
Hold hender og føtter unna verktøyet når maskinen går.



Ta ut tennpluggkontaktene før det utføres reparasjons- og vedlikeholdsarbeid.



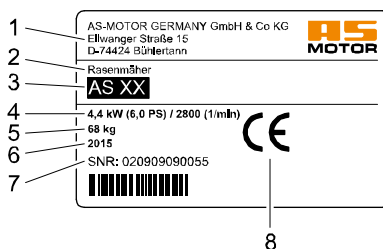
Støy er helseskadelig. Bruk eget hørselvern for å unngå hørselsskader.



Ikke vask av maskinen med en vannslange eller høytrykksspyler!

## Typeskilt

På maskinens typeskilt finner du informasjon om maskintypen og de tekniske dataene.



- 1 Produsentens navn og adresse
- 2 Maskinbetegnelse
- 3 Typebetegnelse
- 4 Nominell effekt i kW/motorturtall
- 5 Vekt
- 6 Produksjonsår
- 7 Serienummer
- 8 CE-merking

## Sikkerhetsanvisninger

### Les nøye!

For din egen sikkerhet må du lese denne bruksanvisningen nøye. Gjør deg kjent med betjeningsorganer samt riktig bruk av maskinen. Gi denne bruksanvisningen til andre brukere av maskinen.

Før du starter arbeidet første gang: Få instruksjon i sikker bruk av maskinen av fagpersoner som er opplært av AS-Motor.

Tren på å bruke maskinen på et stort, fritt og plant område.

Ved arbeid ved og på offentlige gater må eventuelle kommunale forskrifter overholdes.

### Brukerbegrensninger og drifttider

La aldri barn eller personer som ikke har lest bruksanvisningen bruke maskinen. Personer under 18 år får kun bruke maskinen under tilsyn. Minimumsalderen på brukeren og driftstider kan være nedfelt i lokale bestemmelser.

Disse er ikke egnet til å betjene maskinen:

- personer som er påvirket av alkohol, andre rusmidler eller medikamenter som fører til nedsatt reaksjonsevne.
- personer med fysiske og psykiske handikapp.
- personer som er trøtte eller syke.



Brukere av pacemakere må ikke ta i tenningsanleggets strømførende deler.

## Sikker håndtering av drivstoff

Drivstoff er giftig og svært lettantennelig. Brann- og eksplosjonsfare!

Hold drivstoffet unna antennelseskilder, og ikke røyk mens du håndterer drivstoff.

Ikke pust inn helseskadelig drivstoffdamp.

Bruk hansker og unngå at drivstoff kommer på huden.

Tank bare i friluft når motoren er kald og ikke går. Bruk en påfyllingsstuss eller en trakt.

Ikke søl drivstoff, og ikke la drivstoff komme inn i kanaler eller la det dryppe.

Hvis drivstoff har kommet ut, skal ikke maskinen startes før all drivstoffdampen har fordampet (tørk bort). Flytt maskinen unna det drivstofftilsmussede stedet.

Skrutankklokken alltid godt til, og ikke åpne det mens motoren går eller maskinen fremdeles er varm.

Tøm drivstofftanken kun i friluft. Bruk da en godkjent beholder eller kjøp tom drivstofftanken.

Oppbevar drivstoff utilgjengelig for barn, og bare i en godkjent beholder på et mørkt, kjølig og tørt sted.

Sett aldri fra deg maskinen med bensin på tanken i en bygning der bensindamp kan komme i kontakt med åpen ild eller gnister.

Skift straks ut drivstofftanken eller tankklokken ved skader (autorisert verksted).

### Førstehjelp

Ikke fremkall brekninger om du har svelget drivstoff eller pustet inn drivstoffdamp, men oppsøk lege umiddelbart.

Vask deg straks med vann og såpe om du har fått drivstoff på huden. Bytt tilsmussede klær straks.

### Tiltak ved brann

Bruk skum, tørrpulver eller karbondioksid (CO<sub>2</sub>) om det skulle oppstå brann. Slukk aldri med vann!

## Kontrollere maskinen før bruk

---

Kontroller alltid visuelt at børstene, beskyttelsesdekselet, dekslene, driv- og festedeler, kabler og kabelforbindelser er i feilfri stand og sitter godt fast før du bruker maskinen.

Bruk aldri maskinen med defekt(e) eller manglende deksler, børstelister, side- og bakluke, beskyttelsesdeksel eller smussopsamler.

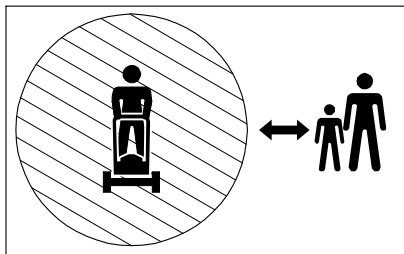
Ikke fjern, endre eller forbikople beskyttelsesanordninger eller betjeningsselementer.

Følg vedlikeholdsanvisningene (se kapitlet Vedlikehold).

La et autorisert verksted undersøke maskinen hvis kniven ikke stanser helt innen 3 sekunder etter at den er utkoplet.

## Fareområde

---



Faresonen omfatter minst 15 meter.

Maskinens fareområde representerer fare for personskader.

De roterende børstene kan føre til personskader, og gjenstander kan slynges ut. Området foran og til høyre for maskinen er spesielt farlig.

I skråninger kan maskinen velte og gli mot eller rulle over personer.

Forviss deg om

- at ingen andre personer enn brukeren befinner seg i arbeidsområdet
- at ingen personer står foran maskinen i kjøretretningen
- at ingen personer befinner seg nedenfor maskinen i en skråning
- at du til enhver tid har full oversikt over fareområdet
- at du holder hender og føtter unna roterende deler

## Aktsomhet ved drift

---

### Fare for personskader ved motorstart

Motoren må ikke startes:

- når det er sølt drivstoff.
- i lukkede eller dårlig ventilerte rom (fare for forgiftning!).
- når andre personer oppholder seg i umiddelbar nærhet.

Ikke start maskinen før føttene dine er i trygg avstand fra børstene.

Maskinen må ikke settes på skrå når motoren startes.

### Fare for personskader når motoren går

Slå av motoren og vent til børstene står helt i ro

- før du vipper maskinen eller transporterer den
- når du forlater maskinen også bare et øyeblikk
- når du kjører over en flate som ikke skal behandles
- før du etterfyller drivstoff

Slå av motoren, vent til børstene står helt i ro og ta ut tennpluggkontaktene

- før du rengjør maskinen eller kontrollerer eller arbeider på maskinen
- før du løsner blokkeringer eller fjerner tilstoppinger i utkastområdet

### Fare for brannskader

Ikke ta på motoren eller lyddemperen. Disse blir svært varme under drift, og du kan brenne deg på de. Når du da skvetter unna, er det fare for at du brenner deg igjen.

## Før du begynner

---

### Personlige beskyttelsestiltak



Bruk alltid vernesko med godt feste, langbukser og hansker når du feier. Ikke fei i åpne sandaler eller barføtt.



Støy er helseskadelig. Bruk eget hørselvern for å unngå hørselsskader. Bruk vernebriller under arbeidet.



Bruk støvmaske hvis det utvikles mye støv.



Bruk vernehansker for å beskytte deg mot skader og vibrasjoner.

Spør forhandleren om råd når det gjelder egnet verneutstyr.

### Klargjøre arbeidsområdet

Undersøk nøye området som skal behandles i forkant. Fjern steiner, pinner, ledninger/kabler og andre gjenstander som kan slynges ut av maskinen.



## Vær forsiktig under feiingen

---

### Fare for skade!

Fare for personskade på grunn av gjenstander som slynges ut. Fei aldri når andre personer, spesielt barn, husdyr eller gjenstander befinner seg i fareområdet.

Hold hender og føtter unna roterende deler. Hold deg unna utkastområdet når du bruker maskinen.

Forviss deg om at du kan få hjelp hvis det skulle oppstå en nødssituasjon.

Arbeid bare når det er dagslys eller god kunstig belysning. Ikke arbeid ved usikre værforhold eller når det er fare for lynnedslag.

Vær spesielt forsiktig når du snur eller trekker maskinen mot deg, og når du rygger.

Gå alltid sakte!

Løft eller bær aldri maskinen mens motoren går.

Pass på trafikken når du arbeider ved gater.

### Vibrasjoner

Brukes maskinen over lang tid, kan vibrasjoner føre til forstyrrelser i blodsirkulasjonen i hendene. Det er imidlertid ikke mulig å fastsette en generell regel for hvor lenge maskinen bør brukes.

- Bruk hansker.
- Ta pauser i arbeidet med jevne mellomrom.

La et autorisert verksted kontrollere maskinen

- når børstene eller børstefestene har truffet en gjenstand

- når maskinen begynner å vibrere uvanlig kraftig

### Brannfare

Børstene genererer gnister når de strykes over steiner.

Brann- og eksplosjonsfare!

- Fei aldri i eksplosjonsfarlige områder.

## Feiing av brannfarlige flater

- Fukt lett antennelig materiale før du feier over det.
- Ta med deg en tilstrekkelig mengde brannslukningsmiddel.
- I bratte skråninger kan det lekke drivstoff ut av forgasseren eller tanken. Dette fører til brannfare!
- Følg med på områdene som er bearbeidet, for å forsikre deg om at det ikke bryter ut brann.

Hold alltid følgende deler frie for smuss, gress, høy, olje som kommer ut, fett osv. for å unngå brannfare:

- Motor
- Lyddemper (potte, deksel, mellomrom)
- Område rundt drivstofftanken

## Vær forsiktig i bratte hellinger

---



Arbeid i skråninger medfører fare for at maskinen tipper eller glir, og dermed fare for personskader.

- Fei bare i bratte skråninger når dette kan gjøres på en trygg og sikker måte.
- Ikke feil i ekstra bratte hellinger.
- Fei alltid på langs av skråningen, aldri opp- eller nedover.
- Sørg for godt fotfeste, bruk sklisikre vernesko.
- Vær svært forsiktig når du snur.
- Fei bare på underlag med god friksjon.

Maskinen kan begynne å trille i nedoverbakke. Sett fra deg maskinen kun på et plant underlag, eller sikre den slik at den ikke begynner å trille.

Maskiner med 4-taktsmotor kan bare brukes i hellinger på maks. 20°. Ellers kan 4-taktsmotoren bli ødelagt på grunn av manglende oljesmøring.

### **Hvis en maskin tipper eller glir**

- Forøk på å holde igjen en maskin som tipper eller glir kan føre til alvorlige personskader. Hvis du ikke lykkes i å holde igjen maskinen idet den begynner å tippe eller gli, skal du ikke forsøke mer.
- Fjern væske (olje, bensin, batterisyre) som renner ut på maskinen og på bakken. Forurenset jord må avfallsbehandles miljøvennlig, i samsvar med lokale bestemmelser.
- Det kan ha oppstått skader som ikke er synlige på maskinen. Funksjonsfeil medfører fare for personskader. Få inspisert maskinen hos et autorisert verksted.

### **Når arbeidet er avsluttet**

---

Steng alltid bensinkranen etter feiingen.

Vent til børstene har stoppet før du går av maskinen og tar ut tennpluggkontakten.

La maskinen avkjøles i minst 20 minutter etter at tenningen er slått av, før du parkerer den i et tørt, lukket og godt ventilert rom.

Sett aldri fra deg maskinen med bensin på tanken i en bygning der bensindamp kan komme i kontakt med åpen ild eller gnister.

## **Aktsomhet ved vedlikehold og reparasjon**

---

Utfør kun vedlikeholdsarbeid som er beskrevet i denne bruksanvisningen. Alt annet arbeid skal utføres av et autorisert verksted.

Bruk bare børster og reservedeler som er godkjent av AS-Motor Germany. Bruk av ikke godkjente børster og reservedeler innebærer betraktelig fare for personskade.

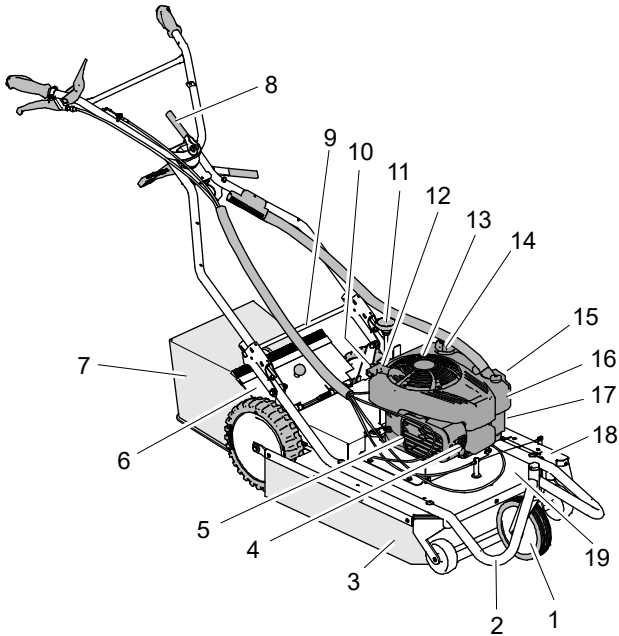
Vent til børstene har stoppet og ta ut tennpluggkontakten før alt vedlikeholdsarbeid.

Vi gjør uttrykkelig oppmerksom på at vi i henhold til den tyske produktansvarsloven ikke svarer for skader forårsaket av våre maskiner hvis

- slitte eller skadde deler ikke repareres eller skiftes i rett tid
- disse skyldes uforutsigelig reparasjon
- våre originaldeler eller deler frigitt av oss ikke er brukt ved en delutskiftning
- reparasjonen ikke er utført av et autorisert verksted

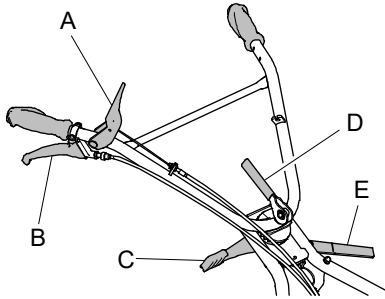
Det samme gjelder reservedeler og tilbehør.

## Beskrivelse av maskinen



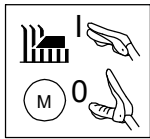
- |                               |                                      |
|-------------------------------|--------------------------------------|
| 1 Styrehjul                   | 11 Innstilling av presstrykk børster |
| 2 Beskyttelsesbøyle           | 12 Starthåndtak                      |
| 3 Beskyttelsesdeksel          | 13 Viftegitter                       |
| 4 Tennpluggkontakt            | 14 Tankpåfyllingsåpning              |
| 5 Lyddemper                   | 15 Bensinkran                        |
| 6 Bakluke                     | 16 Luftfilter                        |
| 7 Oppsamler                   | 17 Typeskilt                         |
| 8 Styresideinnstilling        | 18 Sideluke                          |
| 9 Klemarm for feste av staget | 19 Deksel                            |
| 10 Oljepåfyllingsåpning       |                                      |

## Betjeningselementer



### Motorbremshendel (A)

Motorbremshendelen er en beskyttelsesanordning. Når du slipper hendelen, stanser motoren umiddelbart og børstene står helt i ro i løpet av 3 sekunder.

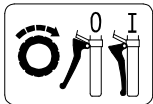


**Børster/motor på (I):**  
Press og hold hendelen inntil styret

**Børster/motor av (0):**  
Slipp hendelen

### Fremdriftshendel (B)

Du kopler inn og ut kjøredriften med fremdriftshendelen.



**Kjøredrift av (0):**  
Slipp hendelen.

**Kjøredrift på (I):**  
Trek og hold hendelen mot styret.

### Variohendel (C)

Variohendelen gjør at du kan justere maskinens kjørehastighet trinnløst med motoren i gang.

MIN: langsam

MAX: hurtig

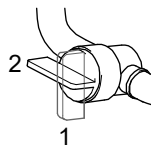
### Styrets sidejustering (D)

1. Løse den eksentriske spennhendelen.
2. Advarsel: Ikke klem betjeningsvajerne når styret dreies.  
Drei styret sideveis til ønsket stilling.
3. Klem fast styret med den eksentriske spennhendelen.

### Hendel sideluke (E)

Sideluken brukes ved feiling langs fortauskanter eller murer. Trekk hendelen til sideluken mot deg for å åpne sideluken.

### Bensinkran



1: Stengt

2: Åpen

## Anvisninger om feiing

Kontroller maskinen hver gang før den tas i bruk, at alle deler er på plass, at den virker og er ren. Et skittent viftegitter fører til overoppheting av motoren, og motoren kan bli skadet. Et skittent beskyttelsesgitter på lyddemperen innebærer brannfare.

Under feiing kan det bli liggende igjen ståltråder. Fjern disse etter arbeidet. Feil bare flater der metalltråder som blir igjen, ikke utgjør noen fare.

Arealkapasiteten bestemmes overveiende av typen og tykkelsen på forurensningen.

Det ideelle motorturtallet er fast innstilt.

Hvis motorturtallet synker kraftig ved fjerning av ekstra mye vegetasjon, anbefaler vi følgende:

- Reduser kjørehastigheten.
- Trekk tilbake maskinen og fei området en gang til.
- Reduser børstetrykket og fei området en gang til.

Hvis motorturtallet synker kraftig på ujevnt underlag, anbefaler vi følgende:

- Reduser børstetrykket.
- Fei om mulig området en gang til i en annen retning.

Ikke kjør over kanter eller avsatser med motoren i gang.

For å unngå for sterk støvutvikling bør maskinen fortrinnsvis brukes når det er fuktig i været. Hvis dette ikke er mulig, må du bruke støvmaske eller fukte området med vann.

For at ugresset og smusset alltid skal bli kastet ut uten tilstopping, anbefaler vi at man bare kjører fremover under feiingen.

## Før start

### Drivstoff som brukes

Bruk blyfri bensin som drivstoff (se i bruksanvisningen fra produsenten).

E10 drivstoff kan brukes. Ikke lagre E10 drivstoff lenger enn 30 dager.

### Tanking

#### Advarsel

Drivstoff kan antennes på varme motordeler.

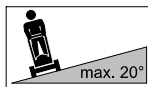
- ▶ Slå av motoren før tanking, og vent i minst 20 minutter inntil den er avkjølt. Overhold sikkerhetsanvisningene for drivstoff!

### Fylle drivstoff

1. Bruk en kanne med påfyllingstut eller en trakt når du fyller drivstoff.
2. Åpne kannen forsiktig slik at overtrykk reduseres sakte og ikke noe drivstoff spruter ut.
3. Åpne tankklokken forsiktig slik at overtrykk reduseres sakte og ikke noe drivstoff spruter ut.
4. Fyll drivstofftanken.
5. Skru tankklokken godt til igjen.

### Kontrollere motoroljenivået

**Advarsel!** Kontroller oljenivået hver gang før bruk (se bruksanvisningen fra produsenten).



For å sikre tilstrekkelig oljetilførsel til 4-taktsmotoren og dermed unngå motorskader skal maskinen ikke brukes i skråninger med helning på over 20°.

## Starte

### Advarsel

Ved start er det fare for personskader på grunn av roterende børster.

- ▶ Forviss deg om at ingen oppholder seg i fareområdet til børstene. Ikke vipp maskinen under oppstart.

### Advarsel

Fare for forgiftning på grunn av giftige avgasser

- ▶ Ikke la motoren gå i lukkede rom eller rom med dårlig ventilasjon.
- ▶ Følg sikkerhetsanvisningene i forhold til fare for forgiftning.

### Advarsel

Hvis forgasseren ikke lukkes skikkelig etter start, kan det renne ut bensin slik at det oppstår brannfare.

- ▶ Steng bensinkranen, og ta kontakt med et autorisert verksted.

### Merknad

Ubalanse kan føre til skader på maskinen i løpet av kort tid.

- ▶ Slå straks av motoren (se kapitlet vedlikehold) ved kraftige vibrasjoner eller støytvikling.

## Starte maskinen

1. Plasser maskinen på et jevnt underlag, ikke i høyt gress.
2. Åpne bensinkranen.
3. Kople til tennpluggkontakten.
4. Press og hold motorbremsbøylen.
5. Dra startvaieren sakte ut til du føler motstand, og dra den deretter raskt helt ut – motoren begynner å gå.
6. Før vaieren sakte tilbake.

## Stille inn presstrykket for børstene

### Merknad

Ved innstilling av børstene kan det oppstå skader på belegningen.

- ▶ Velg et robust sted til dette innstillingsarbeidet.

Børstetrykket kan bare vurderes når motoren er i gang.

Still inn børstene akkurat så lavt at de så vidt berører bakken.

Rengjøringsytelsen forbedres med økende børstetrykk, særlig i fodypninger og ved vegetasjon som sitter fast.

**Fare!** Ved for kraftig børstetrykk:

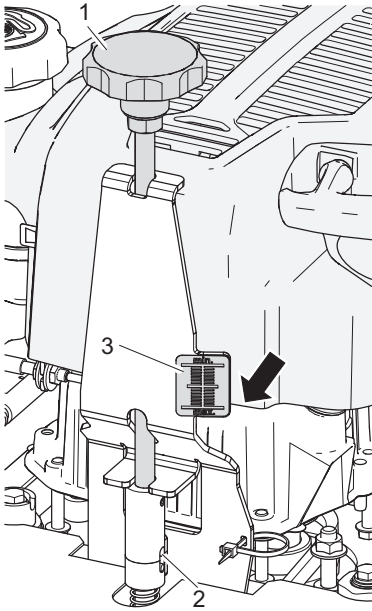
- Overflaten på belegningen som behandles, kan bli skadet.
- Børstene slites uforholdsmessig mye.
- Deler av belegningen som bearbeides, kan løsne og slynges ut eller skade maskinen.
- Tråder fra børstene kan brette og slynges ut eller bli liggende igjen på området som behandles.

Symptomer på for høyt børstetrykk

- kraftig gnistdannelse
- kraftig nedgang i motorturtallet
- motoren dør ofte

Tiden det tar før fjernet ugress vokser opp igjen, påvirkes lite av feiehøyden, men slitasjen på børstene påvirkes vesentlig.

## Stille inn børstetrykket



1. Sett maskinen horisontalt på et robust underlag.
2. Start maskinen.
3. Trykk stjernehåndtaket (1) på den sentrale reguleringshendelen ned i medbringermutteren (2).
4. Drei stjernehåndtaket for å stille inn høyden på børstene og dermed presstrykket. Hele motoren med børstene beveges opp og ned. På skalaen (3) vises den gjeldende innstilte høyden og innstillingsområdet.
5. Prøv innstillingen på et prøveområde.

## Kjøring

### ⚠ Advarsel

Fare for å snuble eller gli under skyving, rygging og snuing.

- Forsikre deg om at banen er fri for hindringer og pass på at du går stødig.

## Kjøring

Koble ut børstene ved farlige situasjoner ved at du slipper opp motorbremshendelen.

### Kjøredrift på:

1. Press fremdriftshendelen mot styret – maskinen kjører.

### Kjøredrift av:

1. Slipp opp fremdriftshendelen.

### Styre kjørehastigheten:

Kjørehastigheten kan justeres trinnløst med variohendelen.

Juster kjørehastigheten bare når motoren går.

## Snuing

### Snuing på plane områder:

1. Koble ut kjøredriften.
2. Sving maskinen mot ønsket side.
3. Koble inn kjøredriften igjen.

### Snuing i skråninger:

1. La kjøredriften være innkopleet.
2. Sving maskinen oppover skråningen.
3. Hold igjen styret og hjulet innerst i kurven.

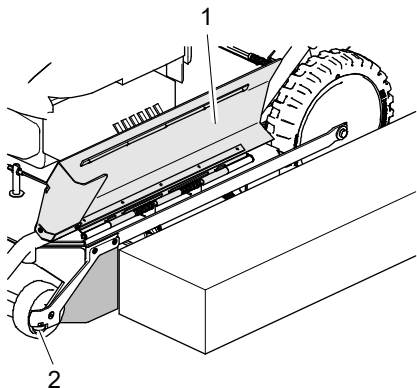
Kjøredriften hindrer at maskinen glir, og hjelper til med snumanøveren.

## Feiing langs fortauskant eller mur

### ⚠ Advarsel

Ved åpning av sideluken kan gjenstander slynges ut.

- Forviss deg om at ingen personer, dyr eller gjenstander befinner seg i fareområdet.



1. Kjør så nær som mulig til området som skal behandles.
2. Kontroller at ingen personer, dyr eller gjenstander befinner seg i fareområdet.
3. Løft opp sideluken (1) med sidelukehendelen.
4. Kjør tett inntil fortauskanten eller muren med venstre side av maskinen.
5. Slipp sidelukehendelen for å lukke sideluken og unngå faren for utslynging av gjenstander.
6. Slitasjebeskyttelsen (2) brukes som føring langs fortauskanten eller muren.

## Slå av og stoppe

### ⚠ Advarsel

Maskinen kan begynne å trille i nedoverbakke.

- Sett fra deg maskinen kun på et plant underlag, eller sikre den slik at den ikke begynner å trille.

1. Slipp opp fremdriftshendelen.
2. Slipp opp motorbremsbøylen.
3. Vent med å gå av maskinen til motoren er stoppet.
4. Steng bensinkranen.
5. Trekk av tennpluggkontakten.



## Transport

### ⚠ Advarsel

Fare for ulykke på grunn av den tunge vekta på maskinen. Maskinen kan velte eller falle ned og forårsake store skader.

► Overhold følgende merknader.

Transporter maskinen på en lastebil eller tilhenger som har en nyttelast som minst tilsvarer maskinens tørrvekt.

Slå av motoren og vent til børstene står helt i ro før du løfter maskinen. Det trengs to personer til å løfte maskinen.

La maskinen avkjøles i minst 20 minutter hver gang før transport.

Steng bensinkranen.

Du kan vippe ned styrestaget og styret igjen ved transport av maskinen.

## Lasting

Bruk en egnet rampe til lastingen som

- tåler maskinens tørrvekt + 200 kg.
- er bredere enn maskinen.
- har en sklisikker overflate.

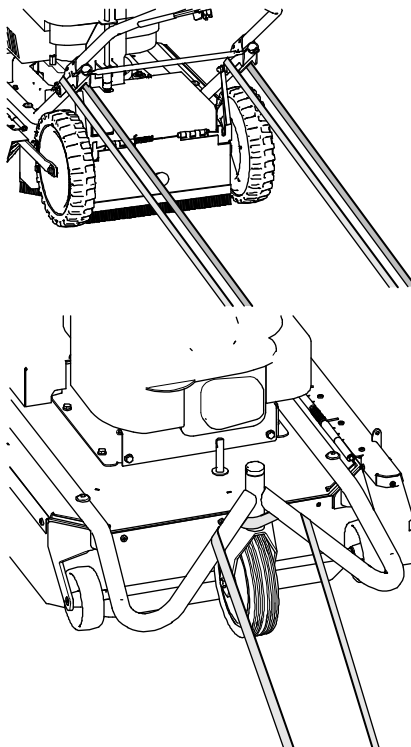
### Merknad

Fare for skader hvis strammeselene festes feil.

- Fest strammeselene bare på stedene som er vist på illustrasjonen,
- Strammeselene må ikke strammes for mye.

1. Sett maskinen på rampen og forsikre deg om at rampen
  - er like bred som sporene til maskinen.
  - er godt forankret til lasteflaten.
  - ikke er brattere enn 15°.
2. Kjør maskinen forsiktig over rampen og opp på lasteflaten.
3. Følg anvisningene i kapitlet Utkobling og parkering.

4. Sikre maskinen mot rulling, glidning og velting. Bruk strammeseler som er dimensjonert for vekten på maskinen.



5. Surr fast maskinen i rammedeler med stropper som tåler vekten

## Loss av maskinen

1. Løsne transportfestene.
2. Kjør maskinen forsiktig over rampen og av fra lasteflaten.

## Vedlikehold

### ⚠ Advarsel

Fare for personskader ved uventet bevegelse. Maskinen kan bevege seg uventet mens kontrollene utføres.

- ▶ Kontroller at ingen personer eller gjenstander befinner seg i fareområdet.
- ▶ Forviss deg om at en uventet bevegelse ikke vil føre til ytterligere farer.

### ⚠ Advarsel

Fare for personskader ved vedlikeholds- og rengjøringsarbeider med motoren i gang.

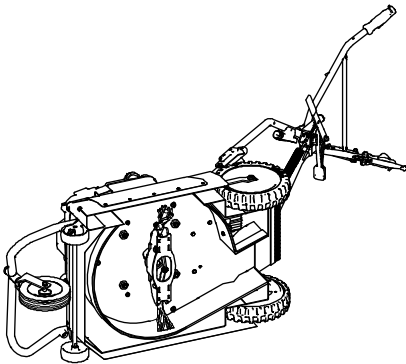
- ▶ Du må bare utføre vedlikeholdsarbeider med motoren i gang dersom dette er angitt som en forutsetning i vedlikeholdstabellen.

### ⚠ Advarsel

Fare for forgiftning på grunn av giftige avgasser

- ▶ Ikke la motoren gå i lukkede rom eller rom med dårlig ventilasjon.
- ▶ Følg sikkerhetsanvisningene i forhold til fare for forgiftning.

Før alle vedlikeholds- og reparasjonsarbeider med motoren slått av:



## Merknad

Motorolje kan komme inn i luftfilteret og skade dette.

- ▶ Ikke vipp maskinen mot luftfiltersiden.

1. La maskinen avkjøles i minst 20 minutter.
2. Trekk av tennpluggkontakten.
3. Steng bensinkranen.
4. Løsne styrestaget ved å dra i trekkstangen og vippe styrestaget i loddrett stilling (ikke skad bowden-trekkvajerne).
5. Vipp maskinen mot høyre side som vist på illustrasjonen.

Ikke-forskriftsmessig vedlikehold kan redusere maskinens driftssikkerhet og føre til uhell.

Regelmessig vedlikehold holder maskinen din alltid klar til bruk.

Vedlikehold maskinen i samsvar med vedlikeholdsanvisningene nedenfor.

Kontakt autorisert verksted hvis det oppstår problemer i forbindelse med vedlikehold eller du konstaterer feil under en av de følgende kontrollene.

## Vedlikeholdsoversikt

Del	Tiltak	Vedlikeholdsi ntervall	
		A	B
Maskin	Kontroller med tanke på sikker driftstilstand (grunnkontroll).	■	▲
	Rengjør.	■	
	Service.		▲
Drivstoff	Kontroller drivstoffnivået.	■	
	Er tanklokket igjen?	■	
Tank, bensinkrane og drivstoffrør	Kontroller at deler er tette og i god stand.	■	▲
Forgasser	Lukkes forgasseren igjen etter start?	■	▲
Viftegitter	Rengjør.	■	▲
Motorkjøling	Rengjør.		▲
Tennplugg	Kontroller/skift ut.		▲
Luftfilter	Vedlikehold.	■	■▲
Børster og festedeler	Kontroller med tanke på slitasje og skader. Se kapitlet Kontrollere børster.	■	▲
Børster	Skift.	■	▲
Motorbrems	Stopper børstene i løpet av 3 sekunder?	□	▲
Fremdriftshendel	Står maskinen når hendelen er i nullstilling (parkeringsbrems)?	□	▲
Kjøredrift	Kontroller.	■	▲
Kileremmer	Er remmene riktig strammet, i god stand og uten sprekker?		▲
Betjeningsvaiere	Kontroller funksjon og bevegelighet.	■	▲
Understell og støtbeskyttelse	Kontroller med tanke på rust og sprekker, samt undersøk sveisesømmene.	■	▲
	Er alle beskyttelsesanordninger og deksler riktig festet, og virker de som de skal?	■	▲
Klistremerke	Tilstanden til klistremerkene.	■	▲
Motor	Bindende spesifikasjoner, se bruksanvisningen fra motorprodusenten.	■	▲
	Kontroller oljenivået (se håndboken fra motorprodusenten).	■	▲
	Oljeskift.		▲

Brennbart materiale	Fjern lettantennelige rester fra motoren og maskinen	■	▲
Dekk	Kontroller dekkene og dekktrykket.	■	▲

A Før og etter bruk.

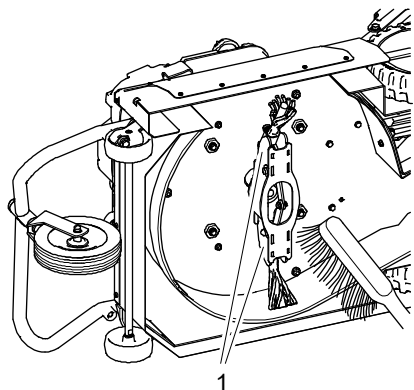
B Årlig eller hver 50. time.

■ Av brukeren med motoren av.

□ Av brukeren med motoren i gang.

▲ Av et autorisert verksted.

## Rengjøre maskinen



Fastsittende smussrester forstyrrer utkastet og gir dårligere børsteytelse. Hold alltid motordekselet, viftegitteret og motoren rene for å sikre tilstrekkelig kjøling av motoren.

Hold særlig børsteholderne (1) rene. De skal kunne svinges lett, for ellers er det fare for ubalanse.

**Brannfare!** Pass spesielt godt på at delene på lyddemperen er rene.

Bruk en støvkost til å rengjøre med. Gjenstridig smuss fjernes med en tre- eller plastspatel. Rengjør de utvendige husdelene med en klut.

Ikke vask av maskinen med en vannslange eller høytrykksspyler! Ikke bruk kraftige rengjøringsmidler.

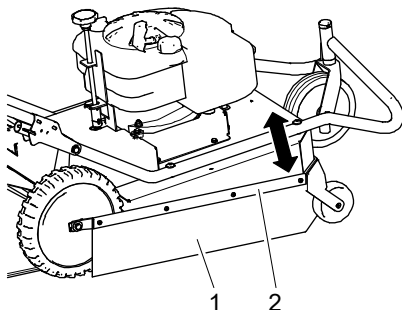
### Rengjøre smussoppsamleren

Rengjør alltid smussoppsamleren grundig med vann etter feiingen. Stoffet må være luftgjennomtrengelig. Rester av smuss tilstopper stoffet og fører dermed til dårligere oppsamlingsytelse.

## Hovedgjennomgang

Kontroller regelmessig at alle muttere, bolter, skruer, drivstoffrørforbindelser, luftfilter, osv. sitter ordentlig, slik at maskinens driftssikkerhet er garantert. Undersøk om tenningsledningen og tennpluggkontakten er skadet.

Skift skadde eller slitte deler, særlig deksler, børstelister, side- og bakluke, beskyttelsesdeksel, lyddemper eller drivstofftank umiddelbart (autorisert verksted).



Kontroller at rammen på beskyttelsesdekselet (2) beveger seg fritt. Hvis maskinen vippes bakover, må beskyttelsesdekselet (1) fortsatt være i berøring med bakken.

Kontroller at alle deler som inneholder væsker, er tette og i god stand. Dette kan være: drivstofftank, drivstoffkran, drivstoffledninger, forgasser, motor, gir, batteri, hydraulikkssystem.

Ved eventuell lekkasje bør du overlate reparasjonen til et autorisert verksted.

## Kontrollere motorbremsen

Kontroller motorbremsens funksjon ved å slå av motoren. Børstene skal stoppe på under 3 sekunder. Ta kontakt med et autorisert verksted hvis dette ikke skjer.

## Kontrollere børstene

### ⚠ Advarsel

Ufagmessig vedlikehold, slitasje eller skader på børster og festeelementer kan føre til at metalltråder, børster eller festeelementer løsner og slynges ut. Betraktelig fare for personskade.

- Kontroller børstene og alle festeelementene som beskrevet nedenfor.

### Merknad

Ubalanse i børstesystemet fører til ødeleggelse av motorlagre og maskin.

- Bruk aldri maskinen med ubalanse i børstesystemet.

Kontroller børstene og festedelene regelmessig før hver bruk og ved merkbare endringer med hensyn til slitasje, skader og godt feste.

Sterk støytvikling eller vibrasjoner tyder på ubalanse i børstesystemet. Ubalanse kan oppstå på grunn av ensidig slitasje av børstene eller feil montering av børstene.

Børstene må skiftes ut

- når stålbørstene ikke lenger berører bakken og rengjør til tross for maksimalt presstrykk.
- ved ubalanse
- når børstene er slitt ujevnt

## Børsteskift



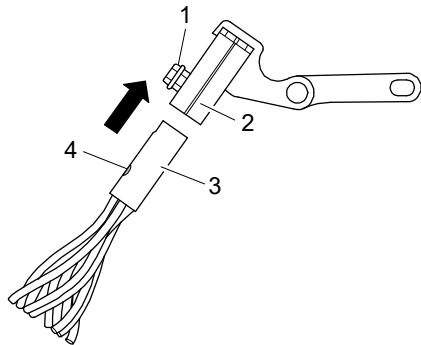
Bruk kraftige hansker når du kontrollerer eller skifter børstene.

### Merknad

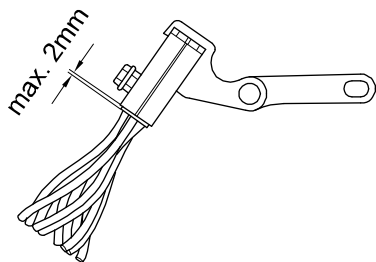
Ubalanse i børstesystemet fører til ødeleggelse av motorlagre og maskin

- Følg anvisningene nedenfor.

- Skift alltid børstene parvis.
- Skift ut børstene med nye børster, aldri med brukte.
- Skyv alltid børstene helt inn i børsteholderen.
- Hvis børstene ikke kan skyves lett inn i børsteholderen, må du kontakte et autorisert verksted.



1. Løsne børsteholderskruen (1) på oversiden av børsteholderen (2).
2. Trekk børsten (3) ut av børsteholderen.
3. Skyv den nye børsten helt inn i børsteholderen. Når børsten er montert riktig, ligger børsteholderskruen nøyaktig over fordypningen (4) i børsten.



1. Trekk til børsteholderskruen igjen med et dreiemoment på 20-25 Nm.
2. Skift ut den andre børsten på samme måte.
3. Still inn børstehøyden i høyeste posisjon.

### Originale AS-børster

Bruk alltid originale AS-børster med reservedelsnummer G07325015. En original AS-børste kan gjenkjennes på denne merkingen:

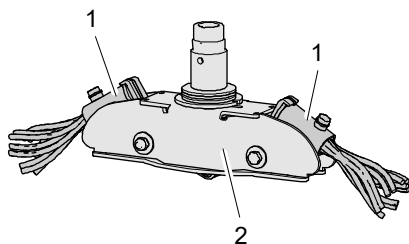
**AS  
MOTOR**

## Kontroller børstefester og børsteholdere

### ⚠ Advarsel

Hvis børstefester eller børsteholdere er feil montert og vedlikeholdt, utgjør dette en betydelig fare for personskader.

- ▶ Arbeid på disse delene skal kun utføres av et autorisert verksted.



Kontroller børstefestene (2) og børsteholderne (1) jevnlig før bruk for riper og skader og ved merkbare forandringer. Ved slike forandringer må du alltid kontakte et autorisert verksted.

Børsteholderne skal kunne svinges lett (fjerne smuss).

## Utføre service på motoren

### ⚠ Advarsel

Hvis for høyt turtall er stilt inn, kan ting slynges ut. Det kan oppstå skader på motoren, foruten et høyere støynivå.

- ▶ Ikke endre grunninnstillingen på forgasseren eller turtallsreguleringen.

Motorhåndboken er utarbeidet av motorprodusenten. Den inneholder alle bindende vedlikeholdsinstruksjoner og garanti betingelsene for motoren. Skulle det bli nødvendig med garantiarbeid på motoren, må du ta kontakt med ditt autoriserte verksted eller nærmeste motorforhandler.

Tilstrekkelig kjøling av motoren er avgjørende for lang levetid på motoren.

Hold alltid følgende deler rene:

- motordekslet (viftegitte)
- lyddempere (beskyttelsesgitte)
- motorens kjøleribber

## Kontrollere motoroljenivået

Overhold motorens bruksanvisning som følger med.

Oljenivået skal alltid være mellom de to merkene på oljepeilepinnen. Oljenivået må aldri falle under det nederste merket, ellers kan det oppstå motorskader. Fyll aldri olje over det øverste merket.

Da vil det være fare for at olje kommer inn i luftfilteret og ødelegger det.

## Kontrollere tennplugg

### ⚠ Fare

Tenningsanlegget danner et elektromagnetisk felt.

- ▶ Personer med pacemakere må ikke arbeide på strømførende deler.

Tilsmussede tennplugger reduserer motorytelsen. Rengjør tennpluggelektrodene med en messingbørste. Kontroller elektrodeavstanden (se i motorprodusentens bruksanvisning). Pass på at isolatoren rundt elektroden ikke skades. Bruk aldri skadde tennplugger.

Trekk til tennpluggen med riktig tiltrekkingsmoment (se i motorprodusentens bruksanvisning).

## Vedlikeholde luftfilteret

### ⚠ Advarsel

Brann- og eksplosjonsfare ved bruk av rengjøringsmidler.

- ▶ Luftfilteret må aldri rengjøres med brennbare løsemidler.

Sørg for alltid å ha et rent luftfilter. Et skittent luftfilter gir redusert motorytelsen samt økt motorslitasje og drivstofforbruk. Uavhengig av antall driftstimer skal filterinnsatsen skiftes minst én gang for året. Kjør aldri motoren uten luftfilter.

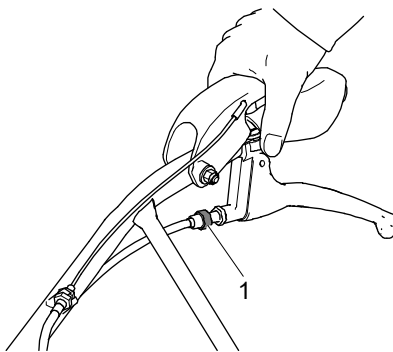
Skumfilteret tar imot grovt støv. Ved sterk støvutvikling kan det forekomme at dette må skiftes ut eller rengjøres allerede etter 10 minutter. Vi anbefaler å ha med et rengjort eller nytt forfilter i reserve og skifte ut med korte intervaller.

Overhold motorens bruksanvisning som følger med.

## Kontrollere kjøredriften

1. Sett maskinen på et grovt underlag (f.eks. betong eller asfalt).
2. Slå av motoren.
3. Sett girhendelen i et forovergir.
4. Betjen kjøredriften.
5. Prøv å trekke maskinen bakover.

Blokkerer bakhjulene er kjøredriften ikke riktig stilt inn. Hvis maskinen kan trekkes, må kjøredriften etterjusteres.



### Etterjustering av kjøredriften

Skru justeringseskruen (1) på kjøredriften så langt ut at hjulene blokkeres når kjøredriften betjenes og maskinen trekkes. Når det ikke kan påvises noen forbedring etter justeringen, la et autorisert verksted se på maskinen.



# Sammenmontering

## Leveranse

Maskinen leveres i en eske.

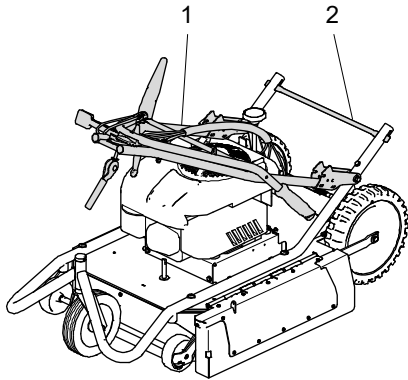
Inkludert i leveransen:

- maskinen.
- Smussoppsamler.
- denne bruksanvisningen.
- produksjons sertifikat.
- verktøyposen.
- Et par reservebørster.
- håndbok fra motorprodusenten.

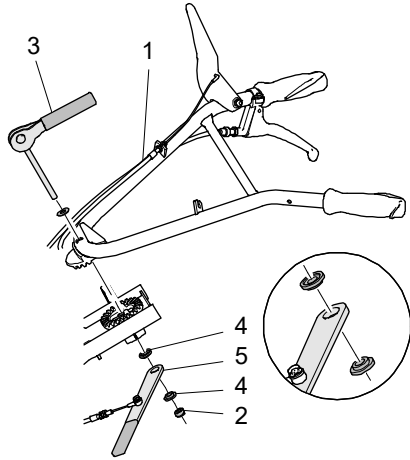
## Utpakking

1. Ta de løse delene ut av esken (smussoppsamler, kartonginnlegg).
2. Skjær ut forsiden av esken.
3. Kjør maskinen ut av esken.

## Styrestag og styre



1. Vipp styrestaget (1) bakover og smekk det på plass med stagsperren (2).

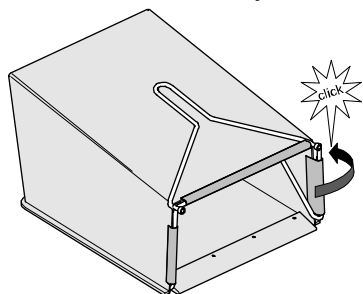
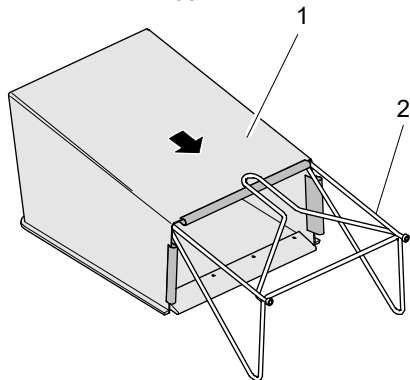


**Advarsel:** Ikke klem betjeningsvajerne når styret dreies (1).

1. Løsne sekskantmutteren (2) på eksenterhendelen (3) og fjern sekskantmutteren og begge hendellagrene (4).
2. Sett styret på styrestaget.
3. Skyv inn et hendellager, sidelukehendelen (5) og det andre hendellageret. Pass på at bossene på begge hendellagrene vender mot sidelukehendelen.
4. Skru sekskantmutteren (2) så langt inn at eksenterhendelen kan strammes med normal kraftbruk og står parallelt med staget.
5. Klem fast styret med eksenterhendelen.

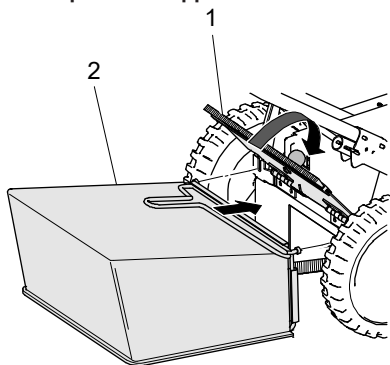
## Smussoppsamler

### Montere smussoppsamler



1. Trekk smussoppsamleren (1) over rammen (2).
2. Fest smussoppsamleren på rammen med plastprofilene.

### Hekte på smussoppsamleren



1. Koble ut børstene og vent til børstene har stanset.
2. Løft opp bakluken (1).
3. Hekt fast smussoppsamlere (2) i utsparingene.
4. Senk bakluken ned på smussoppsamleren.

## Lagring

### Oppbevaring

---

Lagre maskinen på et lukket, tørt og godt ventilert sted som er utilgjengelig for barn. Utbedre feil på maskinen før lagring, slik at maskinen alltid er driftsklar. La motoren avkjøles før du setter den i et lukket rom.

Overhold også anvisningene om lagring i motorprodusentens bruksanvisning som følger med.

### Langtidslagring

---

1. Overhold sikkerhetsanvisningene ved håndtering av drivstoff.
2. Tøm drivstofftanken. Fest en slangebit på bensinkranen, og la drivstoffet renne ned i godkjent drivstoffbeholder.
3. Tøm forgasseren: Start motoren og la den gå til den stopper av seg selv.
4. Rengjør maskinen grundig.
5. Utbedre eventuelle lakkskader (lakk spray, se under tilbehør).

La et autorisert verksted kontrollere maskinen før langvarig lagring, for eksempel om høsten!

Overhold også anvisningene om lagring i motorprodusentens bruksanvisning som følger med.

### Bruk etter lagring

---

Utfør arbeidene beskrevet i kapittelet om vedlikehold før maskinen tas i bruk etter lang tids bruk.

## Reservedeler

Pålitelig og sikker drift av maskinen avhengig av kvaliteten på reservedelene som brukes. Kun originale reservedeler og tilbehør, som er frigitt av AS-Motor Germany, skal brukes. Monteres uoriginale deler opphører reklamasjonsrettighetene og garantien for både den uoriginale delen og for maskinen, og dermed også for eventuelle følgeskader.

Oppgi maskintypen og maskinens serienummer til det autoriserte verkstedet når du bestiller reservedeler.

## Slitasjedeler

Noen deler er slitasjedeler. De slites ved bruk og må byttes ut. Derfor gjelder ingen garantidekning for følgende deler:

Børste, børsteliste, glideskive, tallerkenfjær, trekkvaiere, kilereim, startvaier, slitasjebeskyttelse, beskyttelsesdeksler, smussopsamler, hjul.

## Kassering

Avhengig av vegetasjon og tilsmussing i området som skal renses, må forskriftene for kassering av gateoppsoep følges. Kontakt ansvarlige kommunale myndigheter for mer informasjon om dette.

Kasser brukt olje og bensin i samsvar med lokale bestemmelser, eller returner det stedet du kjøpte olja.

Emballasjen, maskinen og tilbehøret er laget av resirkulerbare materialer, og skal kasseres tilsvarende.

## Garanti

Du finner garantibestemmelsene på AS-Motors nettsted.

Skriv ut dokumentene du får i forbindelse med registreringen på nettet. Oppbevar disse sammen med kjøpskvitteringen.

## Mulige feil

Tabellen nedenfor inneholder hyppigste feilene og hvordan disse utbedres. For andre feil må nærmeste autoriserte verksted kontaktes.

Du finner et autorisert verksted på våre hjemmesider under [www.as-motor.de](http://www.as-motor.de).

Feil	Mulig årsak	Utbedringstiltak
<b>Motoren starter ikke</b>	Motorbremsbøylen ikke inntrykt.	Press motorbremsbøylen mot styret.
	Bensinkranen stengt.	Åpne bensinkranen.
	Tom drivstofftank.	Etterfyll drivstoff.
	Maskinen veltet, luftfilteret tilsølt av olje.	Skift luftfilteret, skru ut tennpluggene og start flere ganger med bensinkranen stengt, tørk av tennpluggene og skru de inn igjen.
	Motoren "fullkjørt" på grunn av flere startforsøk.	Skru ut tennpluggene og start flere ganger med bensinkranen stengt, tørk av tennpluggene og skru dem inn igjen.
	Tennpluggkontakten koblet fra.	Overhold sikkerhetsanvisningene! Sett inn tennpluggkontakten.
	Luftfilteret tilsusset.	Vedlikehold luftfilteret (se kapitlet Vedlikehold).
	Tennpluggen tilsøtet eller skadd, eller feil elektrodeavstand.	Rengjør tennpluggene, og kontroller elektrodeavstanden (se kapitlet Vedlikehold). Skift tennpluggene ved behov.
	Dårlig, tilsusset eller gammelt drivstoff.	Rengjør drivstoffsystemet (autorisert verksted). Bruk alltid nytt drivstoff.
<b>Motor starter dårlig eller går ujevnt</b>	Luftfilteret tilsusset.	Vedlikehold luftfilteret (se kapitlet Vedlikehold).
	Dårlig, tilsusset eller gammelt drivstoff.	Bruk alltid nytt drivstoff.
	Tennplugg tilsøtet, skadd eller feil elektrodeavstand.	Rengjør tennpluggen, og kontroller elektrodeavstanden (se kapitlet Vedlikehold). Skift tennpluggen ved behov.
<b>Ingen drift når fremdriftshendelen betjenes</b>	Variator-bowden-trekkvaieren er for lite strammet.	Autorisert verksted
	Drivremmen er for slakk.	Autorisert verksted
<b>Børstene roterer ikke</b>	Skift friksjonsskiver.	Autorisert verksted.
	Løse børstefester.	Autorisert verksted.

<b>Kraftige vibrasjoner under drift</b>	Ubalanse på børstene på grunn av ujevn slitasje eller feil utskifting av børstene.	Skift børster straks eller monter dem riktig (se kapitlet vedlikehold).
	Børstedrivaksel bøyd på grunn av sammenstøt med fremmedlegemer.	Autorisert verksted.
	Motorfestet er løst.	Autorisert verksted.
	Børstefestet er løst.	Autorisert verksted.
<b>Unormal støy</b>	Løse festeelementer.	Autorisert verksted.
	Defekt lyddemper.	Autorisert verksted.
<b>Det ryker fra motoren</b>	Luftfilteret eller tilsmusset eller fuktet med olje.	Vedlikehold eller skift ut luftfilteret (se kapitlet Vedlikehold).
	Oljenivået er for høyt.	La et autorisert verksted tappe olje ned til merket.
<b>Motoren blir varm</b>	Viftegitteret tilsmusset.	Rengjør viftegitteret.
	For lavt oljenivå i motoren.	Etterfyll motorolje (se motorprodusentens bruksanvisning).
	Motorens kjøleribber er kraftig tilsmusset.	La et autorisert verksted rengjøre kjøleribbene.
<b>Utkastsjakten tilstoppet</b>	For lavt motorturtall til tross for full gass.	Autorisert verksted.
<b>Motoren stanser ikke</b>	Utkoblingssystemet defekt.	Lukk bensinkranen. Autorisert verksted.

## Tekniske data

<b>Modell</b>	<b>AS 50</b>
<b>Bruksområde (temperatur)</b>	0–30 °C Ved temperaturer under 5 °C, følg motorprodusentens anvisninger om motorolje.
<b>Motor, type</b> Produsent Type Slagvolum Effekt Motorturtall	1-sylindret firetaksmotor Briggs & Stratton Series 850, I/C 190 cm <sup>3</sup> 3,2 kW (4,3 hk) 2800 o/min
<b>Klippeinnretning, type</b> Arbeidsbredde Børstehøyde	Børster 50 cm innstillbar
<b>Startinnretning</b>	Snorstart
<b>Kjøredrift</b>	Bakhjulsdrift med Variomat for trinnløs innstilling av hastigheten 1,6 -2,5 km/h
<b>Maks. kapasitet (areal)</b>	til ca. 1000 m <sup>2</sup> /h
<b>Mål og vekt</b> Transportmål med emballasje L/B/H Driftsmål L/B/H Vekt	112/65/65 cm 192/61/99 cm 68 kg
<b>Påfyllingsmengder</b> Drivstofftank Motorolje Smussoppsamler	1,2 liter ca. 0,65 liter SAE 30 eller 10 W-30 (se Kontrollere oljenivået) ca. 25 liter
<b>Støynivå</b> Iht. DIN EN ISO 5395 Målt lydeffektnivå L <sub>WA</sub> Lydtrykknivå på arbeidsplassen L <sub>pA</sub> Måleusikkerhet k	92,9 dB 80,2 dB 2,5dB (A)
<b>Vibrasjonsverdi</b> Iht. DIN EN ISO 5395 Hånd-arm-vibrasjoner a <sub>h,w</sub> Måleusikkerhet U	3,3 m/s <sup>2</sup> 2,0 m/s <sup>2</sup>

## Tilbehør

Driftstimeteller:	G06927008
Lakkspray 400 ml, oransje:	G00011050

## Samsvarserklæring

Vi bekrefter at ugressfjerningsmaskinen av typen AS 50  
og med serienummer fra 032919010001

som levert variant levert fra oss samsvarer med alle - 2006/42/EØF  
aktuelle sikkerhetsmessige og helsemessige krav fra - 2014/30/EU  
de nevnte EU-direktivene.

### Funksjon:

Maskinen er utelukkende beregnet til rensing av fast belegningsstein og kanter  
der det vokser mose og ugress.

**Følgende normer er fulgt:** DIN EN ISO 5395  
(delvis)

### Oppbevaring av teknisk dokumentasjon:

AS-Motor Germany GmbH & Co. KG  
Ellwanger Straße 15  
D-74424 Bühlertann

Bühlertann, i januar 2019



Eberhard Lange  
Forretningsfører



ppa. Frank Einsiedler  
Utviklingssjef











## PRODUSENTEN AV KVALITETSKLIPPERE OG TOTAKTSMOTORER

AS-Motor produserer plenklippere og spesialklippere for høyt gress samt totaktsmotorer av høy kvalitet. Vi tilbyr profesjonell teknologi for bratte skråninger, vanskelig terreng og for plenpleie. Med vårt omfattende produktutvalg, fra den enkle håndklipperen til verdens første firehjulsdrevne plenklipper med fjernstyring, har vi riktig produkt uansett behov, både for privatkunder, offentlige virksomheter og tjenesteleverandører. I over 60 år har vi utviklet og med stor grad av egenproduksjon i vår fabrikk i Sør-Tyskland forsynt våre forhandlere i over 30 land i hele verden med kvalitetsprodukter.

<b>Gressklippere med bioklippfunksjon</b>	Gressklippere med bioklippfunksjon – et tidsbesparende alternativ! AS-Motor plenklippere med bioklippfunksjon kutter gresset så fint at det fordeles som så å si "usynlig" gjødsel i plenen. Det er ikke nødvendig å samle opp og kvitte seg med gresset.
<b>Proffplenklippere</b>	Proffplenklippere med bakutkast eller sideutkast, for alle bruksområder, også med firehjulsdrift, brems og revers.
<b>Allmäher®</b>	Letstyrt engklipper for stell av store grøntarealer. Allmäher® kutter effektivt opp meterhøyt gress, kratt og ugress.
<b>Håndtresker</b>	Høyt gress med buskas, bratte skråninger eller store områder i ukjent terreng? De bevegelige opplagrede sliulknivene på håndtreskerne fra AS-Motor unngår steiner og hindringer, og kutter opp gresset flere ganger.
<b>Allmäher med sete</b>	Uansett om du skal klippe store områder, ugress, buskas eller opptil 1,20 meter høyt gress: AS-Motor-firehjulsklipperne er perfekte også til bratt og ekstremt bratt terreng. Betjeningskomfort og høy arealkapasitet i en kompakt sitteklipper. For enda bedre sikkerhet, komfort og effektivitet i vanskelig terreng utviklet vi den innovative traktorklipperen som er verdens første med fjernstyring.
<b>Trommelklipper</b>	Det økonomiske alternativet til en slåmaskin. Ideell for førproduksjon. Gresset legges som skår i rekker på siden, uten at det klippes opp.
<b>Ugressfjernere</b>	Fjern ugress skånsomt og uten bruk av kjemikalier. Ugressfjernerne "WeedHex" fra AS-Motor fjerner ugress mekanisk på steinlagte flater og langs kantstein – raskt, sikkert og effektivt.